

POMPA RĘCZNA DO OLEJU NAPĘDOWEGO



INSTRUKCJA OBSŁUGI

1. OPIS POMPY

Obrotowa pompa ręczna ze stali nierdzewnej i technopolimeru z niezwykle wytrzymałym i praktycznym przyłączem beczkowym. NIE można demontować pompy.

Aby chronić operatorów, zapobiegać ewentualnym uszkodzeniom i przed wykonaniem jakiegokolwiek czynności, należy koniecznie przeczytać i w pełni zrozumieć instrukcję obsługi.

OSTRZEŻENIA

Gdy w miejscu pracy obecne są ciecze łatwopalne, mogą one wytwarzać łatwopalne opary, które mogą powodować pożar lub wybuch podczas używania pompy.

Aby zapobiec ryzyku pożaru i wybuchu należy:

- korzystać ze stacji tylko w pomieszczeniach z wentylacją;
- utrzymywać obszar roboczy wolny od pozostałości, w tym odpadów produkcyjnych i rozpuszczalników lub zbiorników paliwa;
- uziemić wszystkie urządzenia umieszczone w obszarze roboczym;
- w przypadku generowania iskier, przerwać natychmiast pracę. Nie używać pompy, jeśli awaria nie została wykryta i naprawiona;
- trzymać gaśnicę pod ręką w miejscu pracy.

Niewłaściwe użycie

Niewłaściwe użycie urządzenia może spowodować śmierć lub poważne obrażenia; nie używać urządzenia będąc w stanie zmęczenia, zażywania narkotyków lub po wypiciu alkoholu.

Nie zmieniać ani nie modyfikować urządzeń. Zmiany lub modyfikacje urządzenia mogą unieważnić jego homologację typu i spowodować zagrożenie dla bezpieczeństwa.

Upewnić się, że węże nie są prowadzone w pobliżu obszarów o wysokim natężeniu ruchu, ostrych krawędzi, ruchomych części lub gorących powierzchni. Nie zginać węży. Zabrania się trzymania lub transportowania urządzenia (układu) za pomocą podłączonych do niego węży.

Trzymać dzieci i zwierzęta z dala od miejsca pracy. Podczas dozowania nie palić tytoniu ani nie używać otwartego ognia. Przestrzegać wszystkich obowiązujących przepisów bezpieczeństwa.

2. DOZWOLONE PŁYNY

OLEJ NAPĘDOWY, OLEJ (maksymalna lepkość: do 500 cSt)

3. WŁAŚCIWOŚCI TECHNICZNE

NATĘŻENIE PRZEPIĘCI: 38 litrów/100 obrotów

TEMPERATURA PRACY: od -20°C do +45°C

OSTRZEŻENIE

Ryzyko oparów i toksycznych płynów: utrzymywać uzdatnione ciecze w odpowiednich pojemnikach, zgodnie z odpowiednimi przepisami. Długotrwały kontakt z produktem może powodować podrażnienie skóry; podczas dozowania zawsze nosić rękawice ochronne.

4. ZASADY PIERWSZEJ POMOCY

Kontakt z produktem: w przypadku problemów wynikających z WSTRZYKIWAŃ, WDYCHANIA, POŁKNIĘCIA lub kontaktu produktu z OCZAMI lub SKÓRĄ, należy zapoznać się z odpowiednimi DANYMI DOTYCZĄCE BEZPIECZEŃSTWA.

5. OGÓLNE ZASADY BEZPIECZEŃSTWA

Niezbędna charakterystyka sprzętu ochronnego

Nosić sprzęt ochronny, zgodnie z poniższymi wytycznymi:

- dostosowany do operacji, które należy wykonać;
- odporny na środki czyszczące.

Osobiste wyposażenie ochronne, które należy używać podczas przenoszenia i instalacji:



rękawice ochronne



odzież ochronna



okulary ochronne

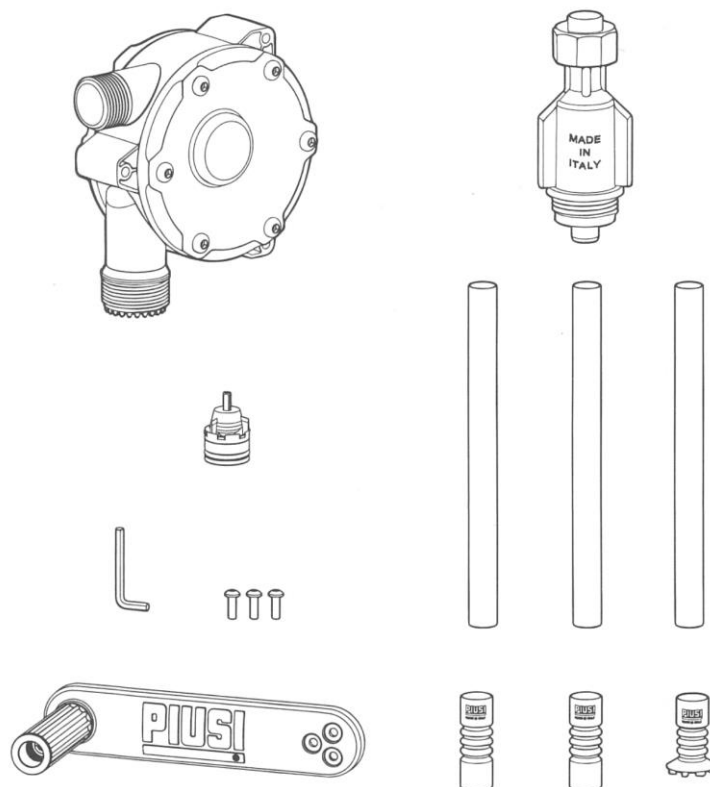


obuwie BHP

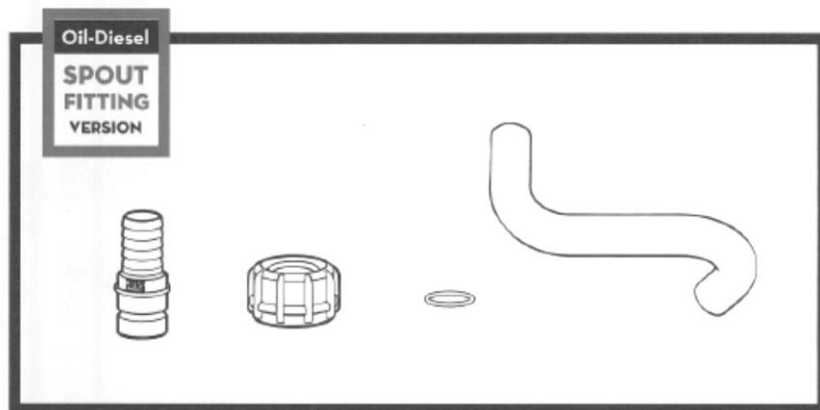
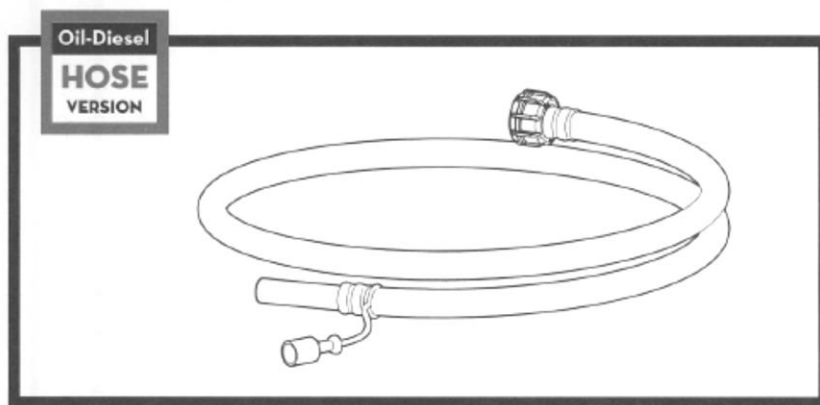


instrukcja obsługi

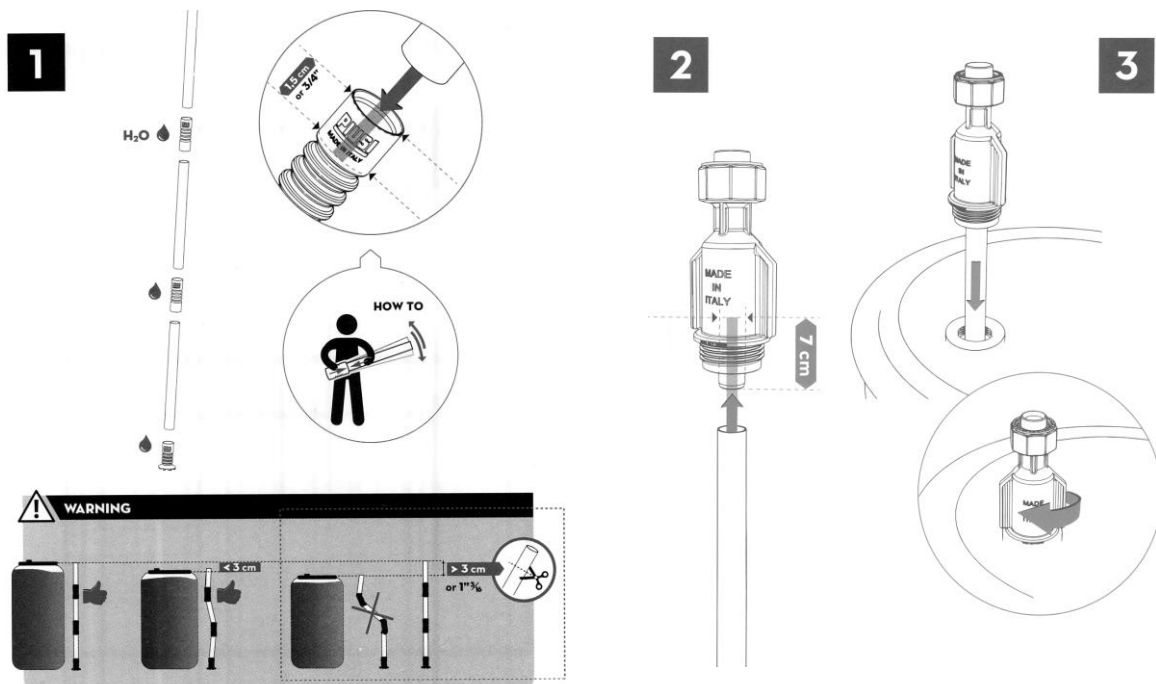
6. ZAWARTOŚĆ OPAKOWANIA



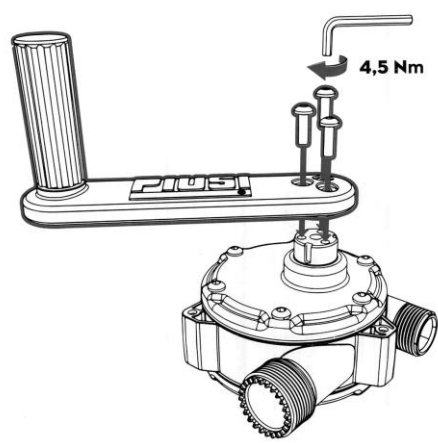
7. DODATKOWE OPRZYRZĄDOWANIE



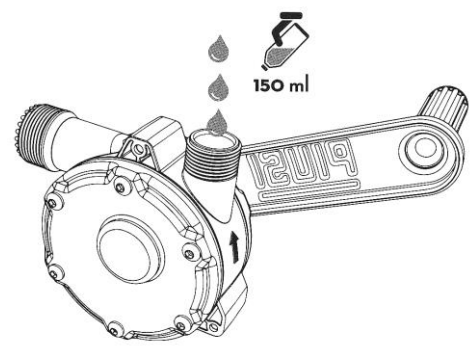
8. INSTRUKCJA MONTAŻU



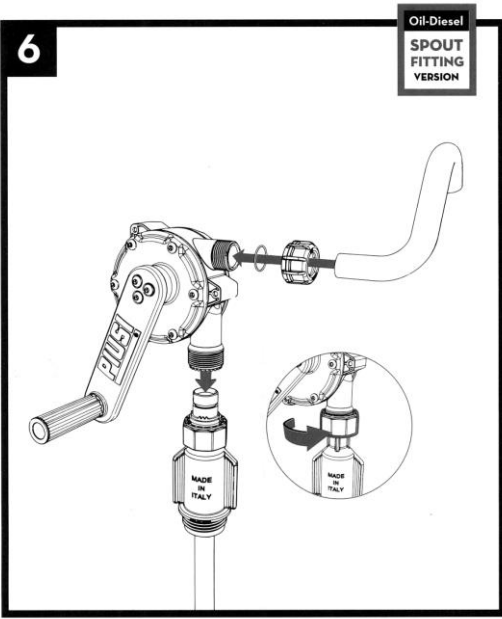
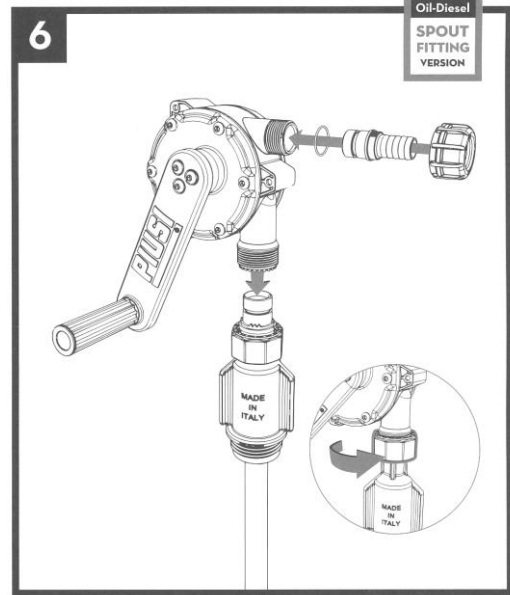
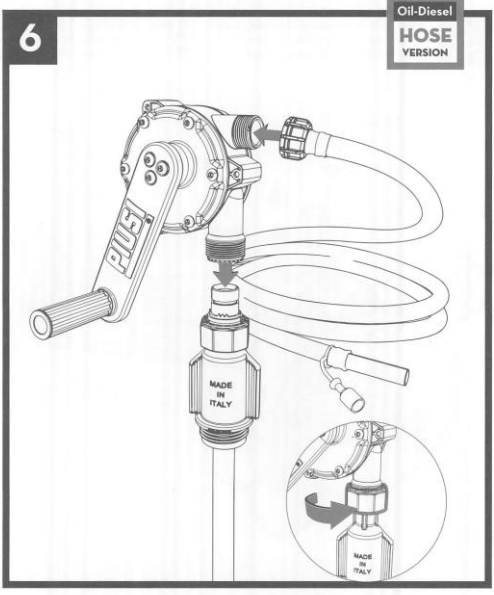
4

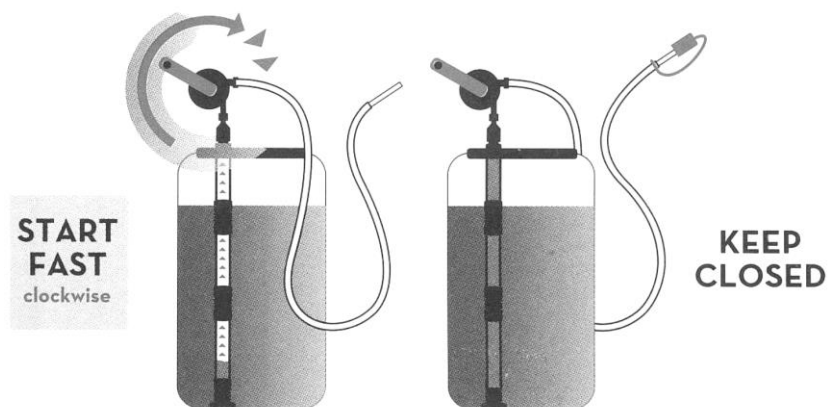


5



Przed pierwszym użyciem należy pompę zalać pompowanym płynem.





Jeśli pompa nie zasysa płynu należy sprawdzić, czy:

- **układ jest prawidłowo zmontowany (punkty 1, 2, 3 i 6),**
- **pompa jest zalana płynem roboczym (punkt 5),**
- **obrót uchwyty pompy jest wystarczająco szybki.**